

Mai 2024



TVØROYRAR KOMMUNA



TVØROYRAR KOMMUNA

Postsmoga 37  
FO - 800 Tvøroyri  
+298 61 10 85  
tvoroyri@tvoroyri.fo



UPPLATINGARTÍÐIR

Mánadag-Fríggiadag 9.00-15.00

Leygardag og sunnudag stongt

BÚSTAÐUR OG BYGGING

# Plantið eitt træ í góðum grannalag

## Nakað um runnagirðingar/hekkar

Ein væl røkt runnagirðing er fragd fyri eygað.

Summi klippa runnagirðingar um jóansøkuleitið, meðan onnur bíða til ólavsøku, tað er sum tað passar einum.

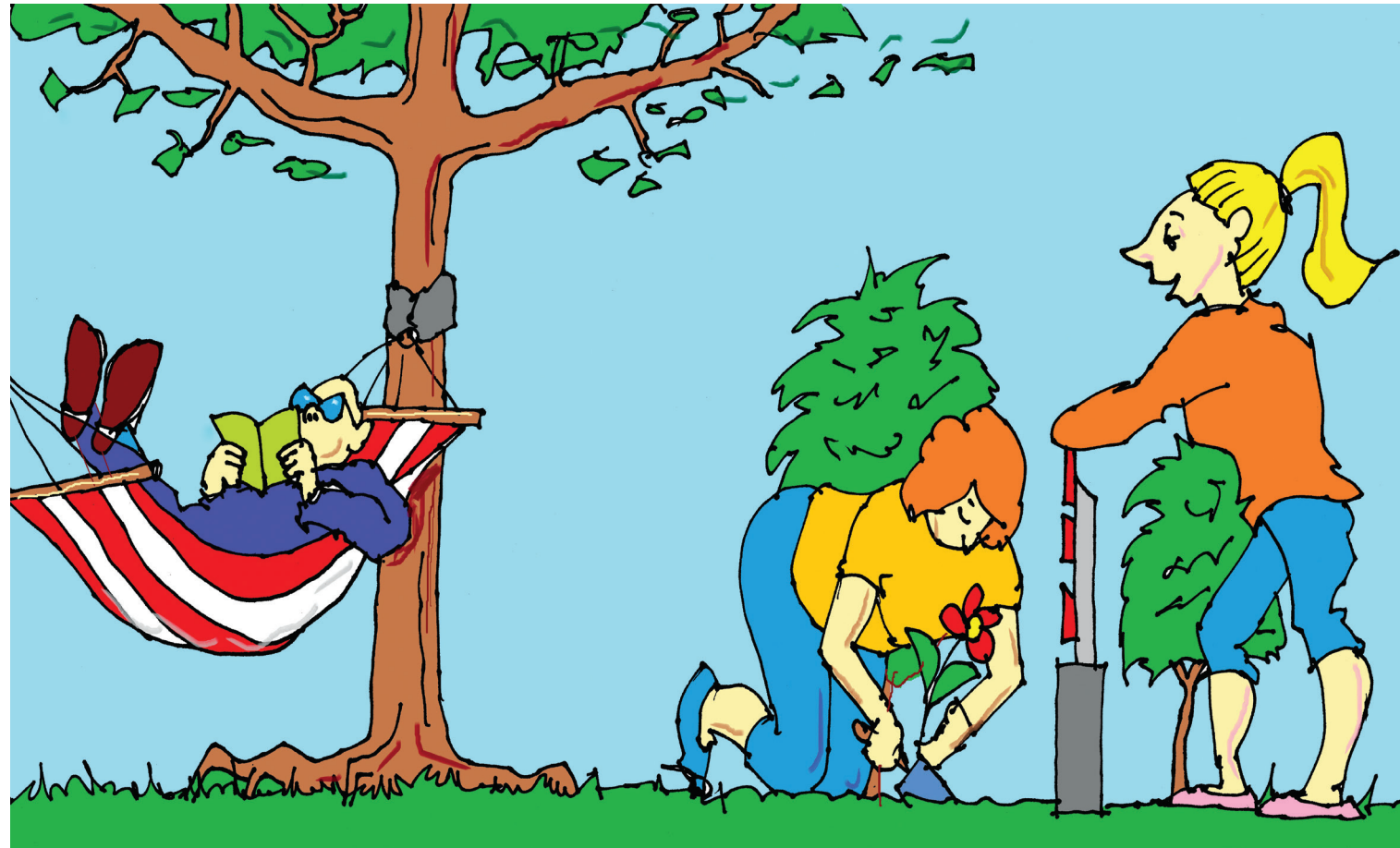
Best er at klippa tvær ferðir um árið, so greinarnar ikki verða ov tjúkkar.

Um tú og grannin hava felags runnagirðing, er umráðandi, at tit er samd/samdir um, nær og hvussu høgt og breitt.

Góður siður er, at runnagirðing ikki er hægri enn 1,8 metrar. Um tú og grannin kunnu semjast, kann henda hæddin vera 2 metrar. Mælt verður eisini til, at girðingin/hekkurin er breiðast í neðra. Hetta fyri útsjón og støðufesti, at hann ikki koppar ella brotnar.

Runnagirðingar, sum vaksa út móti vegi ella gøtu, mugu ikki vera so høgar og breiðar, at tær eru til ampa fyri ferðsluna fram við grundøkinum. Kommunan kann áleggja fólki at klippa, um girðingin er vorðin ov stór. Um tað ikki hendir innan ásetta freist, kann kommunan seta arbeiðið í verk fyri ánarans rokning.

*Tað verður viðmælt at vera forvirkin (proaktivur) og snøgga trø og runnar regluliga fyri at sleppa undan skaðum og møguligum útreiðslum.*



# Plantið eitt træ í góðum grannalag

Trø eru vorðin natúrligur partur í urtagørðum og kringsethús annars. Tey prýða og skapa trivnað. Men tey eru eisini vorðin ein orsök til ónøgd og forargils millum grannar.

Niðanfyrri eru nakrar hentar leiðreglur, tá trø verða plantað og hildin viðlíka.

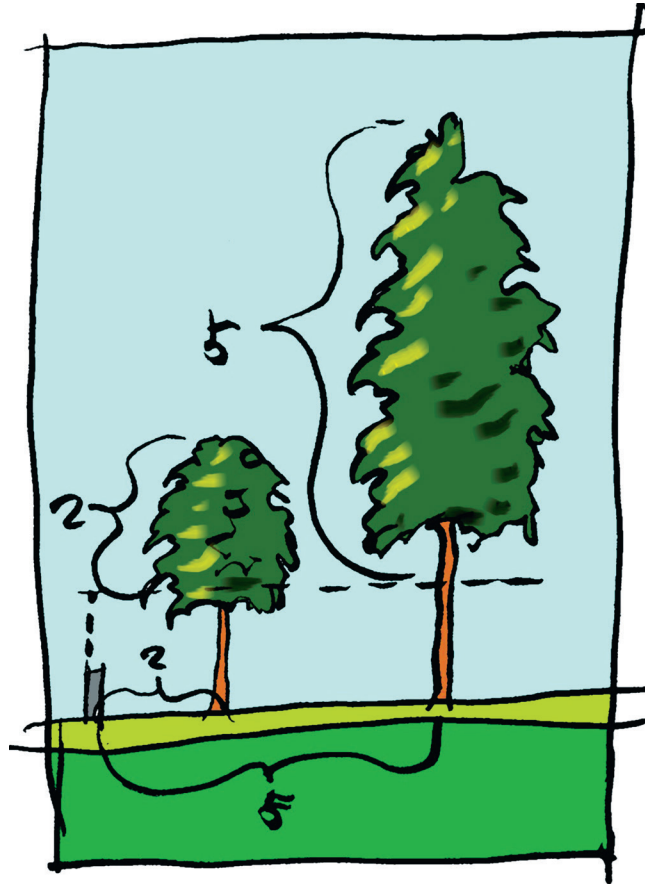
Summi trø darva útsýnið hjá grannum, onnur trø skugga, og uppafur onnur fylla tún og gøtur við bløðum og nálum.

Vanligt er, at trø kunnu plantast allastaðni í einum hava. Tó so, er neyðugt ikki at vera ov nær at marki til grannar.

Ansast má eftir at trøini, tá tey vaksa, ikki skaða nakað á grannaognini ella eru til vanda fyrri nakran.

Grannin skal hava frítt at fara fram við sínum marki, og vandi má ikki vera fyrri, at greinar o.a. kunnu detta niður til skaða fyrri granna ella tey, sum fara framvið á gongubreytum og økjum, ið eru opin fyrri almennari ferðslu.

Tað er til ampa, tá greinar og røtur vaksa um mark á grannaognini. Tí er tað góður siður at heita á tann, ið trøini eigur,



um vinarligast at geva hesum gætur. Týðningarmikið er eisini, um trø kunnu koma at skugga hjá grannanum.

Tað eru serliga tvey viðurskifti, sum gera av, hvørt eitt træ skuggar og vekur øsing. Tað eina er, hvar træið stendur í mun til markið, og hitt, hvussu høgt træið veksur. Ongar neyvar ásetingar eru um, hvussu høgt einkult trø í urtagørðum kunnu vera.

Skitsan á hesi síðuni vísir góðan grannasið, tá tað ræður um hædd á trøum.

Mælt verður til, at hæddin á trøum ikki er hægri enn 1,8 metrar + fjarstøðuna frá marki til har, sum træið er plantað.

Tað vil siga, um eitt træ verður plantað 2 metrar frá marki, eigur tað ikki at vaksa seg størri enn  $(1,8 + 2)$  uml. 4 metrar.

Eitt træ, ið verður plantað 5 metrar frá marki, skal eftir hesum ikki vaksa hægri enn  $5 + 1,8$  uml. 7 metrar.

Trø, sum eru passalig til hesa hædd, eru smá roynitø, sypressir, elri, dvørgfura, koreaaðalgrann, kristjörn, og høgir runnar sum eldrunnar, blóðdropar og griselina.

Stórvaksin trø, ahorn, blóðbók, poplar, sitkagrann, stórvaksnar furur, ask og trø, sum kasta stóran skugga, kunnu við tíðini vaksa seg so stór í einum lítlum urtagarði í tættbygdum grannalag, at tey vera til stóran ampa fyrri grannalagið.

Gevið gætur um, hvar grannin er. Um gróðursett verður á norðursíðuni á stykkinum, kemur skuggi í garðin hjá grannanum norðanfyrri um middagsleiti, meðan verður gróðursett á eins egnu suðursíðu verður mesti skuggin inni hjá einum sjálvum á middegi. Verður gróðursett á eystur- og vestursíðunum, verður skuggi um sólaris og sólsetur. Á morgni og kvøldi eru skuggarnir langir og fevna víða. Hetta er ofta eisini tíðarbilíð, ein best hevur hug at dvølja uttanfyrri eina løtu.

